

ISO 22000 GGYS UYGULAMA PROSEDÜRÜ	DOK. NO	PR-KAL-10
	REV. NO	00
	YAYIN TAR.	
	REV. TAR.	
	SAYFA NO	1 / 6

1. AMAÇ

Firma tarafından; üretilen ürünlerin güvenliğinin sağlanmasına yönelik hijyenik faaliyetlerin sistemli bir şekilde yürütülmesini ve buna bağlı olarak ISO 22000 gıda güvenliği yönetim sisteminin (GGYS) uygulanmasını sağlamaktır.

2. KAPSAM

Bu prosedür firma tüm çalışanlarını kapsar.

3. TANIMLAR:

Tehlike: ISO 22000 gıda güvenliği kavramında, tehlike olarak sağlığa yönelik bir tehdit oluşturan durumlar anlaşılır.

Şiddet: Tehlikenin sürekliliğinin ve büyüklüğünün ifadesidir.

Kritik Kontrol Noktası: Bir gıda maddesinin üretiminde son tüketicinin sağlığına olumsuz etkisi olacak, hedeflenmiş kontrol yöntemleri ile içerdiği tehlike giderilebilen veya kabul edilebilecek bir seviyeye indirilebilen bütün noktalar, basamaklar veya adımlardır. Kritik kontrol noktasının tanımlanması için belirleyici kriter, bu noktada proses kontrol dışı kaldığı zaman, son tüketicinin sağlığına olumsuz bir etki olmasıdır. Prosesin ileri kademelerindeki önlemler bu karar mekanizmasında her zaman yardımcı olur.

Kritik Hatalar: Ürün veya üretim kademelerinin emniyetini olumsuz etkileyen, tehlikeleri veya emniyetli olmayan şartları oluşturabilen hatalardır.

Kritik Sınır: Ürünle ilgili bir kontrol noktasının kabul edilebilir ve edilemez değerlerini ayıran değerdir.

Kontrol: Kritik bir kontrol noktasının, düzenli ve planlı gözlemler ve/veya ölçümler sonucu emniyete alınması ve kontrol şartlarının yerine getirilmesidir.

Önlemler: Hatanın oluşmasından kaçınmak için tanımlanmış işlemlerdir.

Gıda Emniyet Politikası: İşletme yönetiminin hijyene yönelik müşteri memnuniyetini sağlamak için taahhüdüdür.

4. SORUMLULUK

Tüm firma çalışanları bu prosedürün uygulanmasından sorumludur.

5. PROSEDÜR DETAYI

ISO 22000 sisteminde öncelikle;

- ISO 22000:2005 Uygulama Ekibinin Oluşturulması,
- Özgün faaliyet alanının belirlenmesi,

HAZIRLAYAN	ONAYLAYAN
GGYS EKİP LİDERİ	GENEL MÜDÜR

ISO 22000 GGYS UYGULAMA PROSEDÜRÜ	DOK. NO	PR-KAL-10
	REV. NO	00
	YAYIN TAR.	
	REV. TAR.	
	SAYFA NO	2 / 6

- Kullanılacak hammaddelerin, bileşenlerin ve ürünlerin tanımlanması(Amaçlanan kullanım şekli de tanımlanır),
- Proses akış şemasının oluşturulması,
- Bu şemanın uygulamayı yansıtmayı sağlar (Akış diyagramının uygulamaya göre doğrulaması yapılır).
- Sonra da aşağıda belirtilen GGYS Sisteminin 7 Prensipleri uygulanır:

- Tehlikeleri Belirle, Koruyucu Önlemleri Al:

-ISO 22000 ekibi tarafından olası tehlikeler, akış şeması yerinde incelenerek belirlenir.

-ISO 22000 ekibi tarafından fiziksel, kimyasal ve biyolojik tehlikeler Tehlike Analizi Planına kaydedilir.

-Gıda üretiminden-tüketimine kadar bütün evrelerde, özgün potansiyel tehlikeler belirlenir, olası tehlikelerin kontrol altına alınabilmesi ve/veya engellenebilmesi için risk analizleri yapılır.

- Kritik Kontrol Noktalarının Belirlenmesi (KKN):

Oluşturulan akış şemasındaki ve ilgili tehlikelerin ortaya çıktığı noktaların birer kritik kontrol noktası olup olmadığı Karar Ağacı referans alınarak belirlenir. Ve bu işlemler KKN Belirleme Planında soru cevap şeklinde yapılarak KKN ler belirlenir.

- ISO 22000 Planında ilgili KKN'ler için Kritik Sınırların (Limitler) ve toleransların belirlenmesi:

Sayısal değerler için toleranslar, sayısal olmayan değerler için hedefler belirlenir.

- Kontrol-İzleme Sisteminin Oluşturulması:

KKN'lerin analiz sonuçlarını veya ilgili tüm ölçüm/belirlemeleri, listeleme yoluyla sürekli ve düzenli olarak kontrol ve izleme yöntemleri belirlenir. Belirlenen KKN'ler dikkate alınarak ISO 22000 gıda Ekibi tarafından HACCP Planı oluşturulur ve izleme sistemi kurulur.

- Düzeltici Eylemler:

Kısmen veya tamamen kontrol altına alınamayan ya da hedef kriterlerden sapma gösteren KKN'ler için gerekli önlemlerin tanımlanması ve derhal uygulanabilirliğin sağlanması için düzeltici önlemler gerçekleştirilir.

- Doğrulayıcı İşlemler:

HAZIRLAYAN	ONAYLAYAN
GGYS EKİP LİDERİ	GENEL MÜDÜR

	ISO 22000 GGYS UYGULAMA PROSEDÜRÜ	DOK. NO	PR-KAL-10
		REV. NO	00
		YAYIN TAR.	
		REV. TAR.	
		SAYFA NO	3 / 6

GGYS çalışmasının doğru ve etkin uygulanabilirlik durumunu gösteren doğrulayıcı analizleri/işlemleri içeren sistem hazırlanır ve uygulanır. Doğrulayıcı eylem planı gerçekleştirilir. Önerilen önlemlerin uygunluğunun onaylanması yapılır.

- Dokümantasyon ve Kayıt Koruma Sistemi:

Bu prensiplerin yerleştirilmeleri ve uygulanmalarının sağlanması için, gerekli tüm yöntem, işlem ve kayıtların yazılı hale getirilmesi-arşivlenmesi-dosyalanması (dokümantasyon) yapılır.

- Etkinliğin Sağlanması:

Etkinlik, firmada GGYS Sisteminin sağlıklı ve etkin bir şekilde işleyip işlemediğinin kontrolü anlamını taşır ve tüm GGYS sistem uygulamaları ile bu sistem içerisindeki kayıtları kapsar. Doğrulama için GGYS sisteminin işleyişini ve tüm kayıtların gözden geçirilmesini KKN'lerin kontrol altında olup olmadığının izlenmesini belirlenen hedef ve toleransların doğruluklarının kanıtlanması işlemleri gerçekleştirilir.

6. DOĞRULAMA FAZLARI

- KKN'lerin Doğrulaması:

Numunelerin alınması ve ölçüm kontrollerinin yapılması KKN dokümantasyonunun gözden geçirilmesi suretiyle yapılır.

- GGYS Sistem Doğrulaması:

İç Tetkikler: Ürün tanımı ve akış şemasının doğruluğunun kontrolü, GGYS planına uygun şekilde KKN 'erin izlendiğinin kontrolü, proseslerde kritik limitlerin aşıp aşılmadığının kontrolü, kayıtların belirlenen periyotlarda tutulduğunun kontrolü yapılır.

- Düzeltici ve önleyici faaliyetler:

Uyumsuzluk oluşumu/potansiyel risk durumunda Düzeltici veya Önleyici Faaliyet Prosedürlerine göre hareket edilir.

7. GGYS EKİBİYLE İLETİŞİM:

GGYS Sisteminin gözden geçirilmesini zorunlu kılacak değişiklikler aşağıda belirtilmiştir:

- Kritik kontrol noktaları ve GMP önlemleri sonucu ortaya çıkan uyumsuzluklar,
- Yeni ürünler,
- Hammaddelerdeki ve/veya ürünlerdeki/hizmetlerdeki değişiklikler,
- Üretim sistemlerindeki/donanımındaki değişiklikler,
- Üretim tesislerinde, donanım yerinde, çevreleyen ortamdaki değişiklikler,
- Temizleme ve dezenfeksiyon programlarındaki değişiklikler

HAZIRLAYAN	ONAYLAYAN
GGYS EKİP LİDERİ	GENEL MÜDÜR

	ISO 22000 GGYS UYGULAMA PROSEDÜRÜ	DOK. NO	PR-KAL-10
		REV. NO	00
		YAYIN TAR.	
		REV. TAR.	
		SAYFA NO	4 / 6

- Genel olarak GMP önlemlerindeki değişiklikler,
- Ambalajlama, depolama ve dağıtım sistemlerindeki değişiklikler,
- Ekipmanlarda yapılan değişiklikler,
- Personelin nitelik düzeylerindeki ve/veya sorumluluk alanındaki değişiklikler,
- Hijyen ve sanitasyon programında yapılan değişiklikler,
- Kuruluş dışındaki ilgili taraflardan gelen sorular ve/veya ürünle bağlantılı sağlık tehlikesini belirten şikayetler,
- Düzenleyici kurallar,
- Kuruluşun uyma yükümlülüğünü üstlendiği müşteri kuralları, sektör kuralları ve diğer kurallar,
- Tehlikelere ilişkin yeni bilgiler,
- Gıda güvenliği üzerinde etkisi olan diğer şartlar/değişiklikler.

Firmamızda GMP uygulamalarını GMP Prosedürüne göre uygulanmaktadır.

Risk analizi: Tehlike ve Risk Analizi talimatına göre yapılmıştır (BKZ. TL-KAL-

03).

EK A – GGYS PRENSİPLERİ

GGYS, aşağıdaki yedi prensibe dayalı olarak gıda güvenliği tehlikelerinin belirlenmesi, değerlendirilmesi ve kontrol edilmesine sistematik bir yaklaşımdır:

Prensip 1: Tehlike analizi yapılır. Tehlike analizi aşağıdaki 7 aşamada yapılır:

- GGYS ekibi seçilir,
- Ürün tanımlanır,
- Ürünün kullanım alanı tanımlanır,
- Ürünün üretimine ilişkin bir akış şeması oluşturulur,
- Akış şemasının, yerinde doğrulanması yapılır,
- Üretim aşamalarında, ürüne ilişkin bütün tehlikeler ve kontrol önlemleri belirlenir.

Prensip 2: Kritik kontrol noktaları (KKN'ler) belirlenir. Bu belirleme işlemi bir karar ağacı (Ek B) kullanılarak yapılır.

HAZIRLAYAN	ONAYLAYAN
GGYS EKİP LİDERİ	GENEL MÜDÜR

	ISO 22000 GGYS UYGULAMA PROSEDÜRÜ	DOK. NO	PR-KAL-10
		REV. NO	00
		YAYIN TAR.	
		REV. TAR.	
		SAYFA NO	5 / 6

Prensip 3: Kritik sınırlar belirlenir. Bu sınırlar, KKN'nin kontrol altında olduğunun güvenceye alınması için karşılanması gereken değerlerdir.

Prensip 4: KKN'leri izleme prosedürleri belirlenir. Bunun amacı, KKN'lerdeki kontrolü izlemektir.

Prensip 5: Düzeltici faaliyetler belirlenir. Düzeltici faaliyetler, izleme prosedürlerinin belirli bir KKN'nin kontrol altında olmadığını göstermesi halinde yapılması gereken faaliyetlerdir.

Prensip 6: Doğrulama prosedürleri belirlenir. Bu prosedürlerin amacı, GGYS sisteminin doğru olarak çalıştığını göstermektir.

Prensip 7: Bu prensiplere ve bunların uygulanmasına uygun bütün prosedürler ve kayıtlara ilişkin yazılı hale getirme işlemleri yapılır.

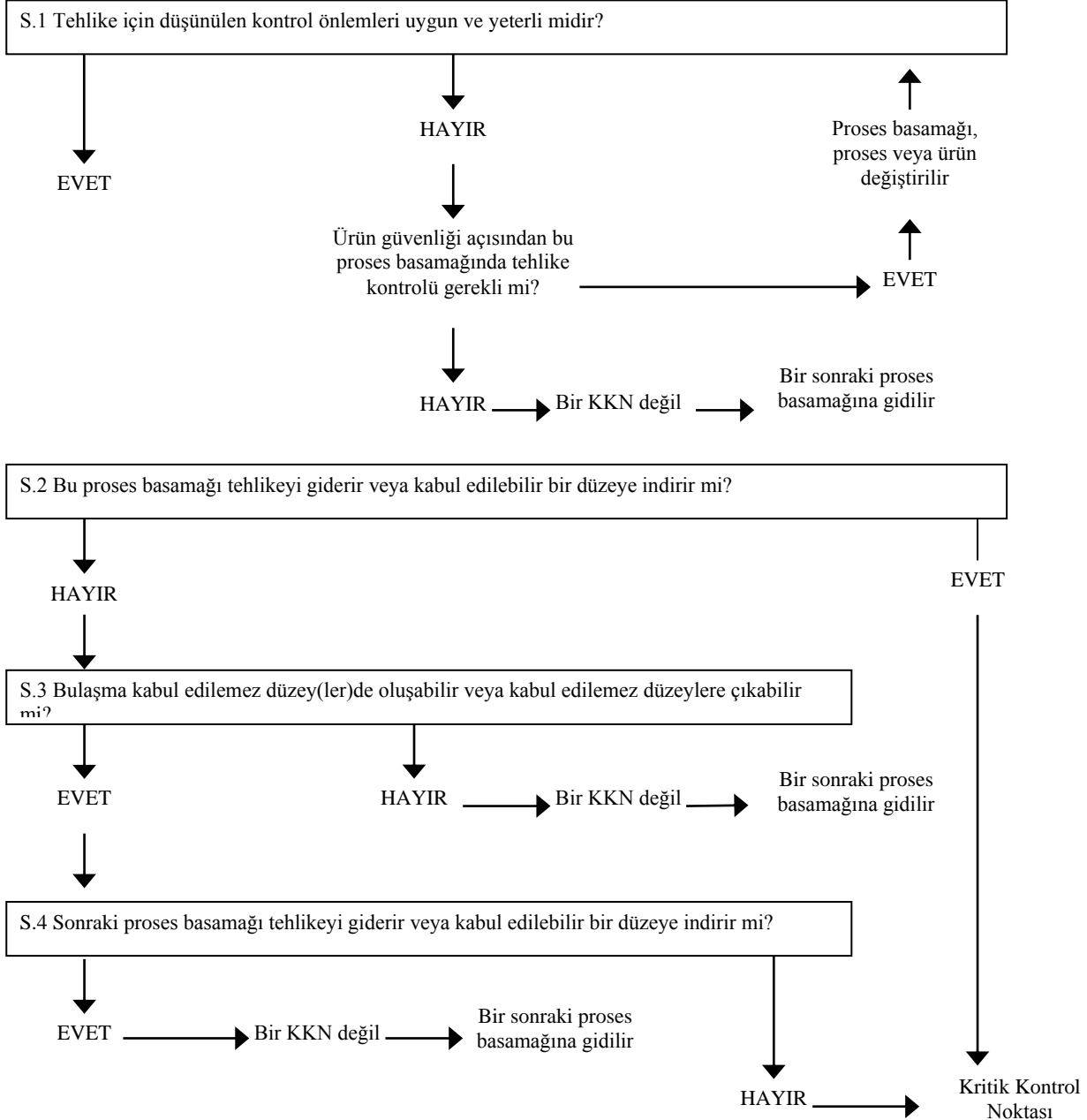
HAZIRLAYAN	ONAYLAYAN
GGYS EKİP LİDERİ	GENEL MÜDÜR

ISO 22000 GGYS UYGULAMA PROSEDÜRÜ	DOK. NO	PR-KAL-10
	REV. NO	00
	YAYIN TAR.	
	REV. TAR.	
	SAYFA NO	6 / 6

EK B – KARAR AĞACI

B.1 Proses Basamağı Karar Ağacı

Tanımlanmış her bir tehlike için, her bir proses basamağında, her soru verilen sırada cevaplanır.



HAZIRLAYAN	ONAYLAYAN
GGYS EKİP LİDERİ	GENEL MÜDÜR